



社会医療法人財団 石心会

川崎幸病院

患者支援センター

地域医療連携室ニュース



2023年5月号

川崎幸病院 患者支援センター 地域医療連携室 TEL:044-544-4611(代)
〒212-0014 神奈川県川崎市幸区大宮町31番27



婦人科のご紹介



川崎幸病院
婦人科部長

長谷川 明俊

■ 専門分野

婦人科領域全般
特に婦人科良性・悪性腫瘍
に対する開腹、内視鏡手術

■ 主な対象疾患

婦人科良性・悪性疾患全般を扱います。
産科と不妊治療は基本的には対応致しません。
ただし、腫瘍などが原因で不妊症になっている場合は
手術の対応を致します。

■ スタッフ

岩崎 真一	医長
黒田 浩	医長
有竹 蘭香	医師
黒岩 華子	医師
大伴 里沙	医師(非常勤)

良性、悪性問わず婦人科腫瘍の治療に力を入れております。
患者さんの期待に答えられるように、少しでも良い医療を提供
したいと考えております。

婦人科の特色

当院で婦人科腫瘍専門医と産科婦人科内視鏡技術認定医の
ダブルライセンスを取得している医師は3人です。
このダブルライセンス取得者が3名以上在籍している病院は神
奈川県内で当院のみです。(2020年5月1日現在)
当科の理念は下記のとおりです。

1. 患者本位の医療

患者さん自身が病状を正しく理解できるように、丁寧な説明をし
ていきます。最近ではさまざまな治療法の選択肢がありますので、
十分に話し合っ、患者さんが納得する満足度の高い医療を提
供します。

2. 先進的な医療

高度なチーム医療を実践し、安全で質の高い先進的な医療を
提供することにより、痛みを少なくし、短期間で社会復帰ができる
ことを目指します。

3. 総合的ながん治療

当院では手術療法、放射線療法、化学療法、緩和療法のすべ
での治療が可能で、これらの集学的な治療をおこなうことにより
治療効果を高めます。

4. 地域医療への貢献

地域の医療機関と協力し、地域の中核病院として貢献できるよ
うに努力していきます。

※基本的に当院では入院、手術(入院が必要な手術)、放射線
治療などを行います。

※外来、日帰り手術は第二川崎幸クリニックで対応します。

手術件数 内訳	(年度：4月～3月)			
	2020	2021	2022	
開腹手術	悪性腫瘍手術	25	26	31
	骨盤臓器除臓術	0	0	0
	子宮全摘術(良性)	0	4	0
	子宮筋腫核出術	1	0	0
	卵巣腫瘍(良性)	3	7	7
腹腔鏡手術	腹腔鏡下子宮悪性腫瘍手術(子宮体がん)	14	11	21
	腹腔鏡下子宮悪性腫瘍手術(子宮頸がん)	2	1	4
	腹腔鏡下広汎子宮全摘術(子宮頸がん)	1	4	3
	腹腔鏡下傍大動脈リンパ節郭清	0	1	4
	腹腔鏡下境界悪性卵巣手術	0	0	0
	子宮全摘	131	178	166
	子宮筋腫核出術	54	67	64
	良性卵巣腫瘍(子宮内膜症性卵巣嚢腫は除く)	79	89	92
	子宮内膜症手術	41	48	43
	子宮外妊娠	5	1	1
	子宮脱のメッシュ手術(腹腔鏡下仙骨脛固定術)	32	28	35
	腹腔鏡下試験開腹術	3	0	2
その他	8	10	6	
子宮鏡手術	子宮鏡下子宮筋腫摘出術	14	9	17
	子宮鏡下有茎粘膜下筋腫切出術	52	39	35
	子宮内膜ポリープ切除術			
陰式手術	円錐切除	29	32	55
	その他	34	34	58
その他	埋没型中心静脈カテーテル留置	1	0	0
	婦人科外生殖器悪性腫瘍手術	1	0	0
総手術件数	530	589	644	

「腹腔鏡下手術」について

当院では内視鏡手術に積極的に取り組んでおります。内視鏡手術では5~12mm程度の穴を数カ所開け、カメラを挿入して手術を行います。腹腔鏡手術は一般的な開腹術と比べ以下のメリットがあります。

1. 傷が小さく美容面に優れる
2. 術後の疼痛が少ない
3. 回復が早く、早期の社会復帰が可能

対象疾患としては、子宮筋腫、卵巣腫瘍、子宮内膜症などの良性疾患が主な適応ですが、子宮体がんや子宮頸がんなどの悪性腫瘍でも安全性、根治性が高い場合は内視鏡手術を検討します。通常、入院は6日間になります。

MRI画像

良性卵巣腫瘍



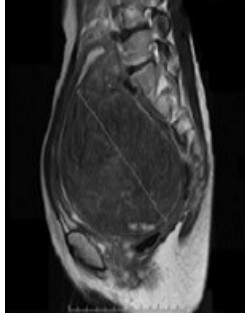
臍上まである良性卵巣腫瘍に対し、腹腔鏡手術(3ポート)を行いました。

良性卵巣腫瘍



臍上まである卵巣腫瘍茎捻転に対し、緊急で腹腔鏡手術(3ポート)を行いました。

子宮頸部筋腫



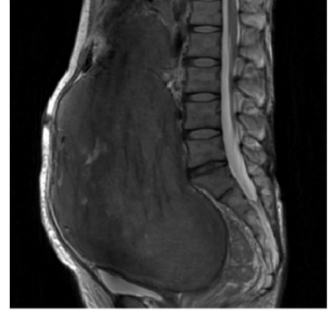
骨盤内に充満した子宮頸部から発育した子宮筋(1400g)に対し、腹腔鏡下子宮筋腫核出術(子宮を残す手術)を行いました。

子宮筋腫



多発した子宮筋腫(12個でトータル2465g)に対し、腹腔鏡下筋腫核出術(子宮を残す手術)を行いました。

子宮筋腫



子宮筋腫で臍より上まで大きくなった子宮(4564g)に対し、腹腔鏡下子宮全摘を行いました。

婦人科外来について

婦人科の専門外来は、第二川崎幸クリニック及びさいわい鹿島田クリニックにて行っています。電話にて予約をお取りください(手術が必要な可能性がある場合は、川崎幸病院常勤医師の予約をお取りください)。

救急疾患や緊急を要する際には、川崎幸病院に直接ご連絡ください。

婦人科専門外来担当表 (2023年5月現在)

婦人科	時間帯	月	火	水	木	金	土
第二川崎幸クリニック ※赤字は女性医師 ※下線は川崎幸病院常勤医	午前	長谷川 明俊	有竹 蘭香	黒田 浩	長谷川 明俊	岩崎 真一	黒岩 華子
		大伴 里沙			大伴 里沙	大伴 里沙	鈴木 浩基
	午後	黒岩 華子	有竹 蘭香	黒田 浩	長谷川 明俊	岩崎 真一	
		大伴 里沙	大伴 里沙		大伴 里沙	大伴 里沙	
さいわい鹿島田クリニック	午前	上島 千春	上島 千春	上島 千春			上島 千春(1・3・5) 金 順照(2・4)
	午後	上島 千春	上島 千春	上島 千春			

社会医療法人財団 石心会

第二川崎幸クリニック
 川崎市幸区都町39-1
 ☎ :044-511-2112

社会医療法人財団 石心会

さいわい鹿島田クリニック
 川崎市幸区新塚越201番地 ルリエ新川崎3階
 ☎ :044-556-2722

社会医療法人財団 石心会

川崎幸病院

代表(24時間対応)

044-544-4611

地域医療連携室(直通)

044-544-4638



救急/手術/入院

